

ATMOSPHERES OF LIGHT

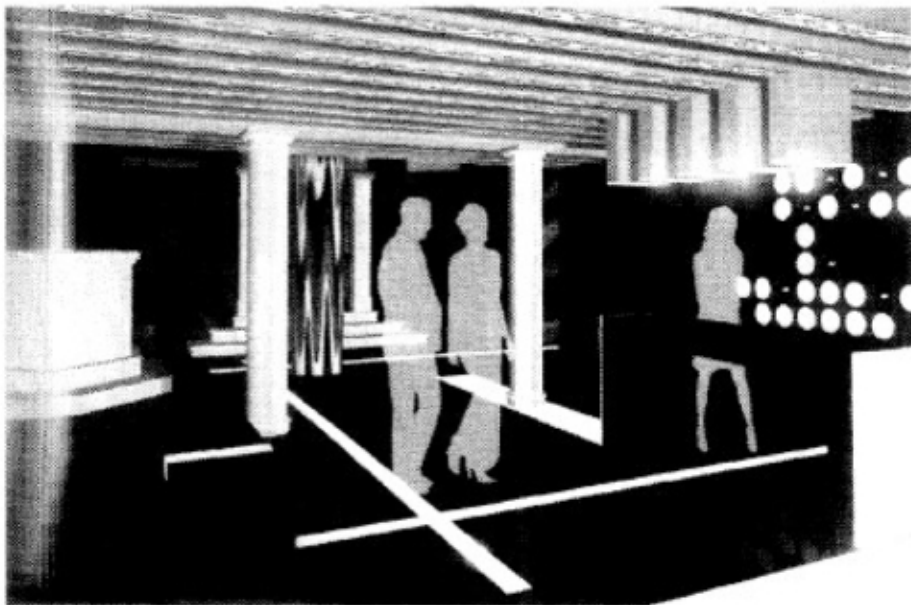
Illumination as an expressive medium in the architectural design for the new Giuletta & Romeo Hotel in Venice

The innovative design of Venice's latest addition to the hotel market - Giuletta & Romeo in Campo San Cassian - stems from an idea by Alberto Apostoli. "I wanted to make a break with the Venetian hotel tradition", affirms the architect, "but without eliminating the building's essential and major historic elements, thereby achieving something that would not only provide a backdrop to the everyday activities of guests staying there, but would also suggest a mood, an atmosphere, and emotions with which to share their stay. Obviously, light is the crucial design element required to create atmospheres and emotions". The client, the Verona-based company Delta, chose to back this intuition and assigned the general project for the work - which includes the interior architectural restructuring, the renewal of systems and the interior design - to Studio Apostoli & Associati. Some aesthetic and formal solutions stem from the essential technical and technological requirements of a modern hotel structure, in particular when inserted in a structure like a Venetian palace, which presents structural and construction difficulties. On the ground floor, the entrance hall includes the reception, a guestroom and a boat entrance direct from the adjacent canal (in pure Venetian style). This space, which is partially double height, the light-

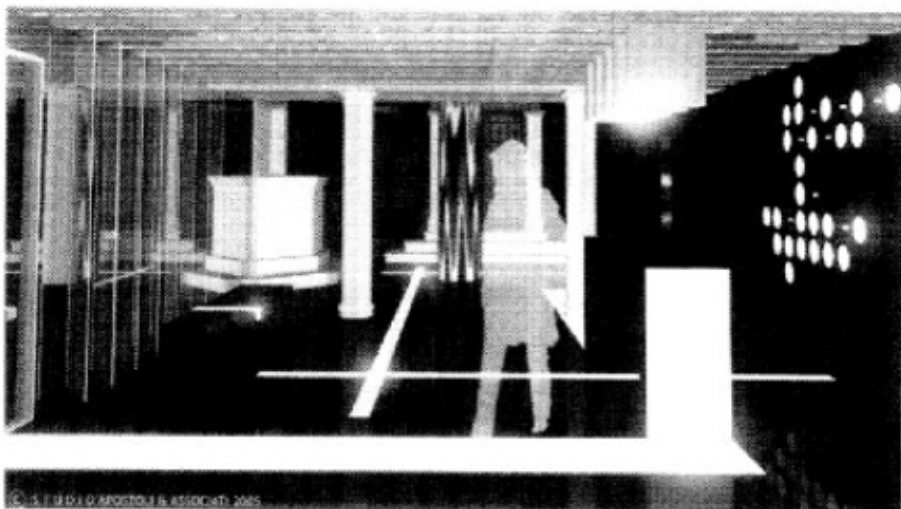
Nasce da un'intuizione di Alberto Apostoli il design innovativo della nuova struttura ricettiva veneziana Giuletta & Romeo a Campo San Cassian - Venezia. "Volevo segnare - dice l'architetto - un momento di rottura rispetto alla tradizione alberghiera veneziana senza tuttavia eliminare gli elementi storici essenziali ed importanti dell'edificio, realizzando qualcosa che non solo facesse da sfondo alla quotidianità degli ospiti che vi alloggiano, ma suggerisse loro un mood, un'atmosfera, delle emozioni con cui condividere il loro soggiorno. Va da sé che il creare atmosfere ed emozioni necessita della luce come elemento progettuale fondamentale". Il committente, la Delta di Verona, ha voluto dare fiducia a questa intuizione, affidando la progettazione generale dell'intervento - che comprende la ristrutturazione interna architettonica, l'impiantistica e l'interior design - allo Studio Apostoli & Associati. Alcune soluzioni estetiche e formali sono nate da alcune necessità tecniche e tecnologiche essenziali, tipiche di una moderna struttura ricettiva che si inserisca in una struttura problematica dal punto di vista strutturale e costruttivo come un palazzo veneziano. Al piano terra la hall di ingresso ospita la reception, una camera per gli ospiti e un ingresso bar-boat diretto dall'adiacente canale (nello stile veneziano

Rendering dell'ingresso: l'ambiente è caratterizzato da superfici lucide, con pavimento nero dentro il quale strisce luminose indicano i percorsi. Una serie di elementi in plexiglas con LED monocromatici illuminano questo spazio ad altezza ridotta, mentre dalle travi sono stati ricavati apparecchi illuminanti sempre in legno per illuminare la reception.

Rendering of the lobby: the room shows glossy surfaces, with a black floor featuring stripes of light as signs of the paths. A series of plexiglas units with monochromatic LEDs lights up this low rise ambient, while from the ceiling beams were carved out wood luminaires for lighting the reception.



ATMOSFERE DI LUCE



© S. F. I. O. APOSTOLI & ASSOCIATI 2005

L'illuminazione
come
medium
espressivo
nel progetto
architettonico
del nuovo hotel
Giulietta &
Romeo
di Venezia

no più pueri). In questo spazio, parzialmente a doppia altezza, l'illuminazione abbinata all'utilizzo di materiali e finiture lucidi e/o riflettenti costituisce elemento essenziale per la creazione della desiderata atmosfera introspettiva e fashion. Alcune fasce luminose a terra segnano degli ipotetici percorsi che vengono riflessi sulla parete specchio che riveste l'intero lato sinistro della hall. Una serie di elementi luminosi su progetto in plexiglas gestiti da led monocromatici sono segni distintivi e particolarmente attrattivi, e contribuiscono a risolvere l'illuminazione in uno spazio ad altezza ridotta. Dalle travi strutturali sono state poi ricavate delle lampade in legno che risolvono l'illuminazione sulla reception parzialmente luminosa.

Nello spazio a doppia altezza altri elementi in plexiglas luminosi creano riflessi diretti ed indiretti sulla parete specchio e sul pavimento nero lucido. Tutta la hall acquista, soprattutto grazie alla luce intensa non come semplice strumento per illuminare, una forte personalità e al contempo esaspera l'enfasi degli elementi originali e storici (piazza, colonne doriche, portale, ecc.) Il piano nobile è stato interamente dedicato alle suite e si sviluppa a partire dal grande salone affrescato centrale (come nella classica tradizione veneziana). Il salone è stato mantenuto il più originale possibile e arredato con pochi ma importanti elementi d'arredo in vetroresina di chiara natura stilistica e cromatica. Due originali lampadari in vetro verde degli anni venti arricchiscono il salone e ne caratteriz-

zing combined with the use of polished and/or reflective materials and finishes represents an essential element to create the right introspective and fashionable atmosphere. Luminous floor strips mark hypothetical routes that are reflected on the mirror wall running down the whole of the left side of the hall.

A series of specially designed luminaires in plexiglas, controlled by monochromatic leds, form distinctive and particularly attractive signs, as well as helping to resolve lighting in a space with a low ceiling. Wooden lamps have also been created using the structural beams, which solve the problem of lighting the partially luminous reception. In the double-height space, other plexiglas luminaires create direct and indirect reflections on the mirror-finish wall and the gleaming black floor. The entire hall acquires a strong personality, thanks to the use of lighting not simply as a means of illumination, and at the same time underlines the emphasis on original and historic features (well, Doric columns, portal, etc.). The piano nobile is set aside entirely for suites which lead off the large frescoed central salone (according to classic Venetian tradition). The salone has been kept as close as possible to the original and furnished with a few, important items in fibreglass, marking a clear break with style and colour. Two original green glass chandeliers dating from the 1920s embellish the salone and add a distinctive quality to this space. All the rooms have been decorated using different chromatic and formal solu-

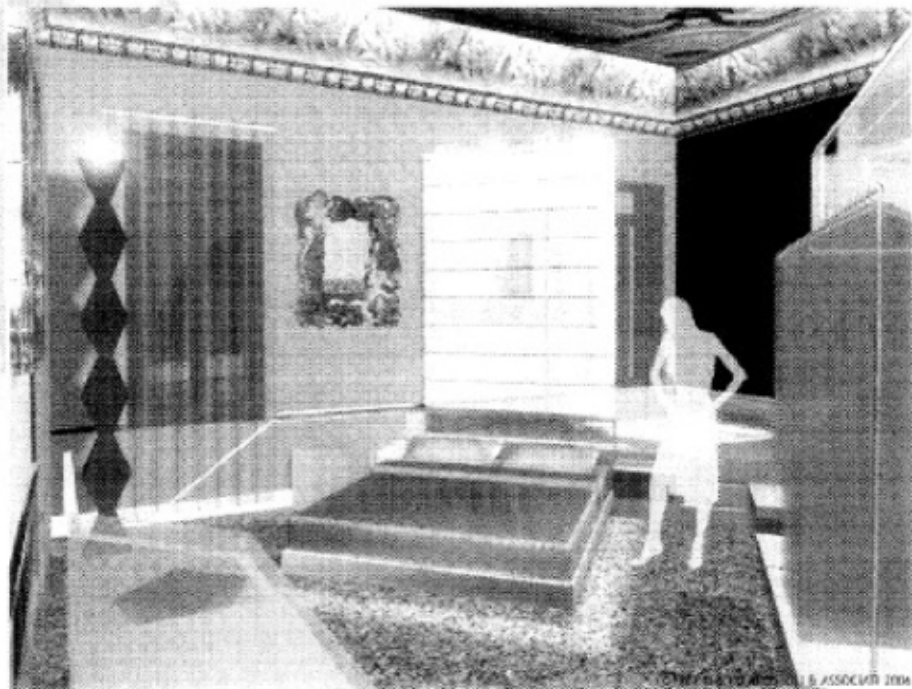
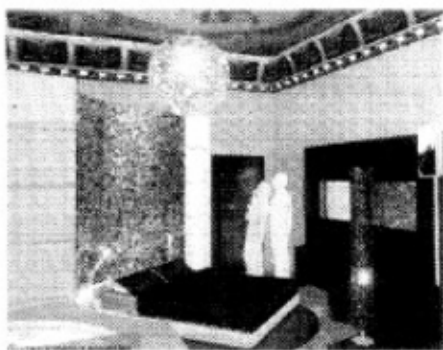
tions, paying special attention to the materials, lighting and bathrooms. Drawing inspiration from the objects already present and the ceiling frescoes, the suites are all given their own particular aesthetic and emotional vocation and, from a marketing-oriented point of view, the rooms are called different names –

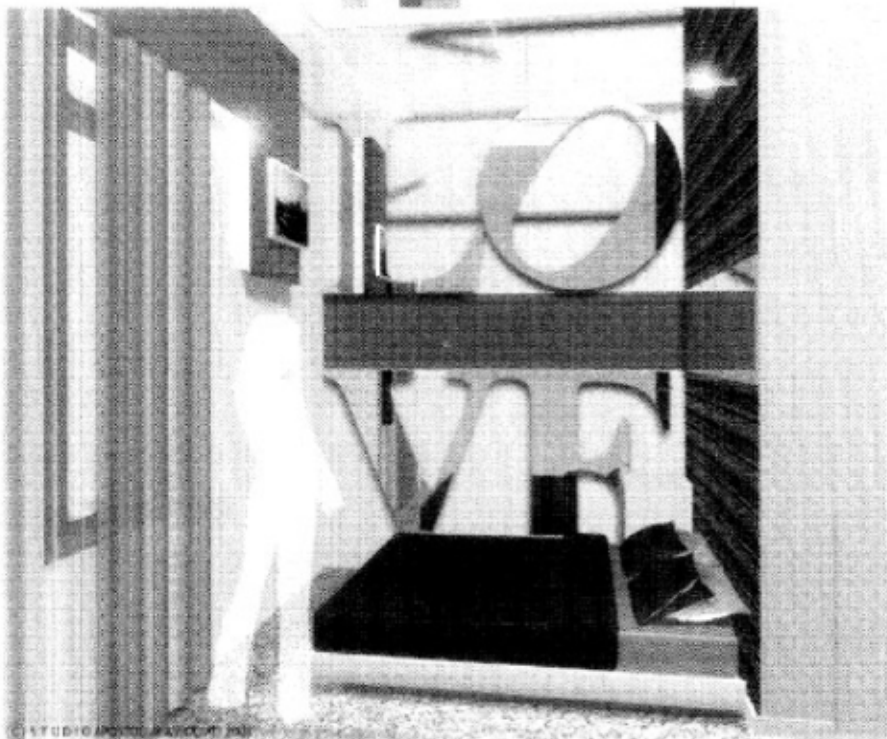
Young, Class, Soft, Pink, Gold, Leather, Fireplace, Love and Mirror – based on the particular style and mood that characterises each one.

Some of the rooms have their own sunken hydromassage baths. The bathrooms are tiled with Bisazza mosaic and are inserted inside the rooms as furnishing items, using glass walls and ceilings (wherever possible) that establish a visual link with the rooms. Each room presents a different lighting solution, ranging from the use of large original chandeliers to the creation of linear hanging elements housing a combination of dichroic lamps, monochromatic LEDs and fluorescent ceiling lamps. A number of particularly large decorative lamps have also been created in wood. Known as Brancusi (in honour of the famous Romanian sculptor), they represent authentic wooden sculptures. An interesting solution has also been used in the room known as Class, where horizontal aluminium elements have been embellished with small luminous slits, lit by LEDs, that contrast with the gilded wall behind them. Indirect lighting is particularly suitable as a means of drawing attention

ziano gli spazi. Tutte le stanze sono state risolte creativamente e formalmente in maniera differente, ponendo attenzione particolare ai materiali, all'illuminazione, e ai bagni. Prendendo ispirazione e spunto dagli oggetti già presenti e dagli affreschi dei soffitti, sono le suite sono state dotate ciascuna di una propria particolare vocazione estetica ed emozionale e, in un'ottica marketing oriented, le stanze hanno preso nomi diversi - Young, Class, Soft, Pink, Gold, Leather, Fireplace, Love e Mirror - in base di differenti stili che le ha caratterizzate e al particolare "mood" di ognuna. Alcune stanze sono fornite di vasche idromassaggio ad incasso poste direttamente in stanza. I ba-

ATMOSPHERES OF LIGHT ATMOSFERE DI LUCE



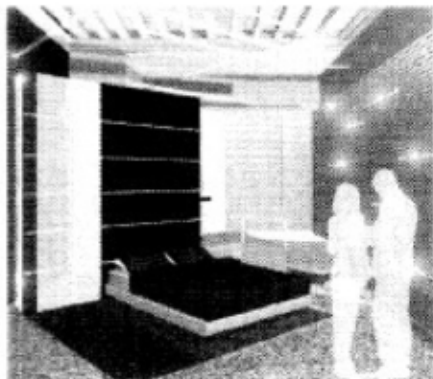


Le stanze di questo albergo sono tutte diverse e con un loro nome. In questa pagina: "Soft" (in basso) e "Gold". Pagina a fianco: "Love" e "Class".

The rooms of the hotel are all different and bear a name. Here: "Soft" (below) and "Gold". Opposite: "Love" and "Class".

gni sono stati tutti rivestiti in mosaico Bisazza e inseriti nelle stanze come oggetti d'arredo attraverso pareti e soffitti in vetro (dove era possibile) visivamente comunicanti con le stanze. L'illuminazione di ogni stanza è risultata diversamente a partire dall'utilizzo di importanti lampadari originali fino alla creazione di elementi lineari appesi che alloggiavano in maniera mista: lampade ibride, led monocromatici e plafoniere fluorescenti. Sono state create anche alcune lampade decorative di notevole dimensione in legno denominata Brancusi (in onore dell'illustre scultore rumeno) che costituiscono autentiche sculture lignee.

Interessante soluzione è stata adottata nella sala Class in cui elementi orizzontali in alluminio sono stati arricchiti di piccole fessure luminose illuminate da led che contrastano con una parete retrostante in finitura dorata. L'illuminazione indiretta è risultata particolarmente adatta anche nell'effettuazione dei numerosi affreschi a parete e a soffitto; affreschi che sono stati interamente restaurati e riportati alla viva autenticità originale. La struttura è espressamente dedicata a chi riconosce nell'emozione e nella passione gli elementi legati ad un soggiorno a Venezia. Un soggiorno ricco di tradizione e modernità ma con una speciale attenzione al ricercato contrasto tra luce, colori, storia e materiali.



to the numerous wall and ceiling frescoes; these have been fully restored and their brilliant original colours revived. The structure is expressly dedicated to individuals who recognise emotion and passion as the key elements linked to a stay in Venice. A stay full of tradition and modernity, but that also pays special attention to the subtle contrast between light, colours, history and materials.