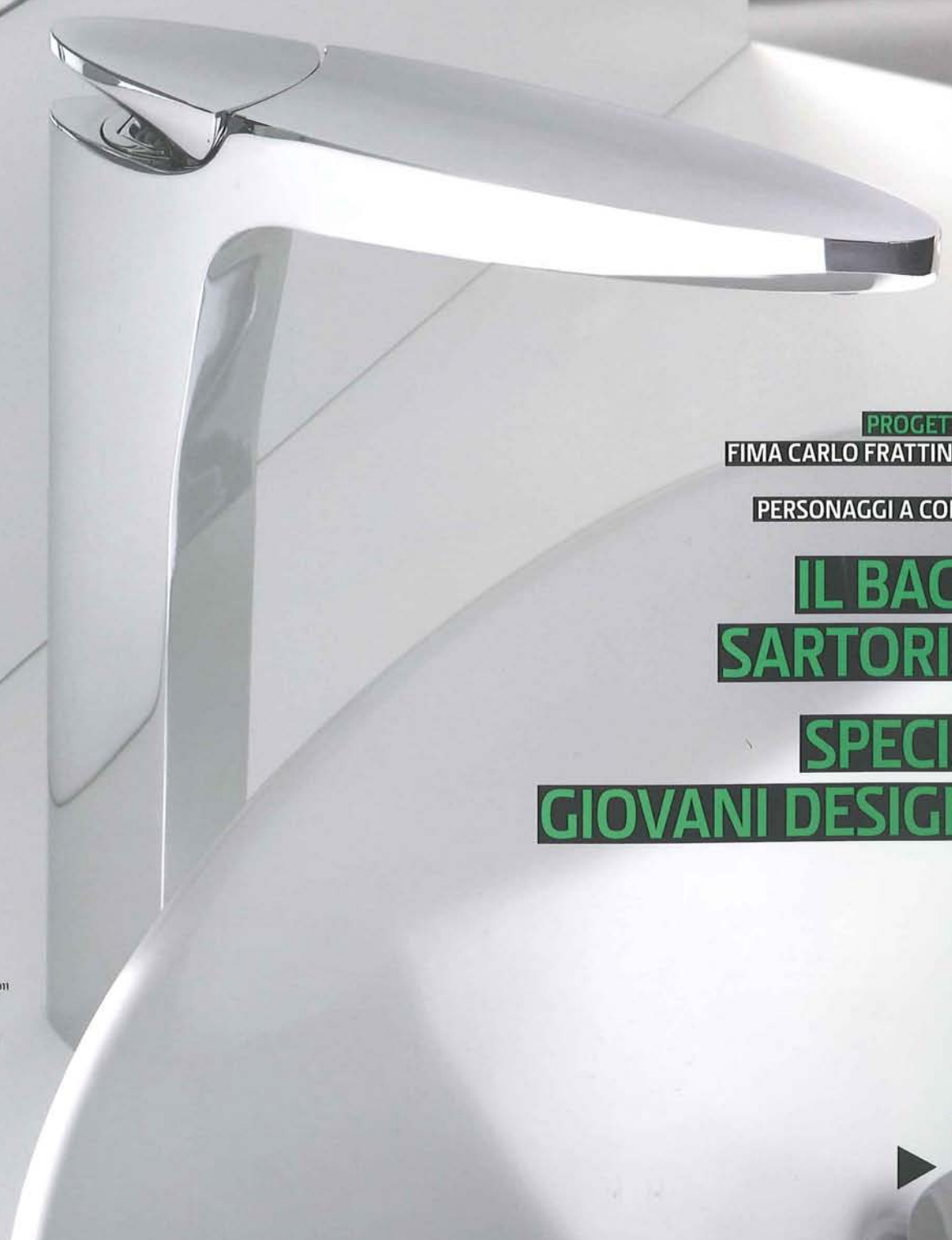


# ddB

design diffusion Bagno e Benessere



**PROGETTO COVER**

**FIMA CARLO FRATTINI, ECLIPSE**

**IL PUNTO**

**PERSONAGGI A CONFRONTO**

**IL BAGNO  
SARTORIALE**

**SPECIALE  
GIOVANI DESIGNER**

Design Diffusion Bagno  
bimestrale anno VI n.59 settembre - ottobre 2011  
English edition  
percue (tassa riscossa) uff. CMP/2 Roserio\_MI  
a. p. 45%  
to legge 353/2003 (conv.in L.27/02/2004 n.46)  
omma 1, DCB Milano  
o (Italy only) - A € 17,60 - F € 9,80  
o,50 - GR € 9,00 - P € 8,40  
0,00 - GB BP. € 5,70 - N Nkr. 100,00  
108,00 - CH Sfr. 14,50

ISSN 1592-3452



▶ **59**

wellness ▶ belfiore park hotel

testo di Elviro Di Meo - Disegni: courtesy, Alberto Apostoli architecture&design - Ph.: Maurizio Marcato

# Natura silente

QUIET NATURE

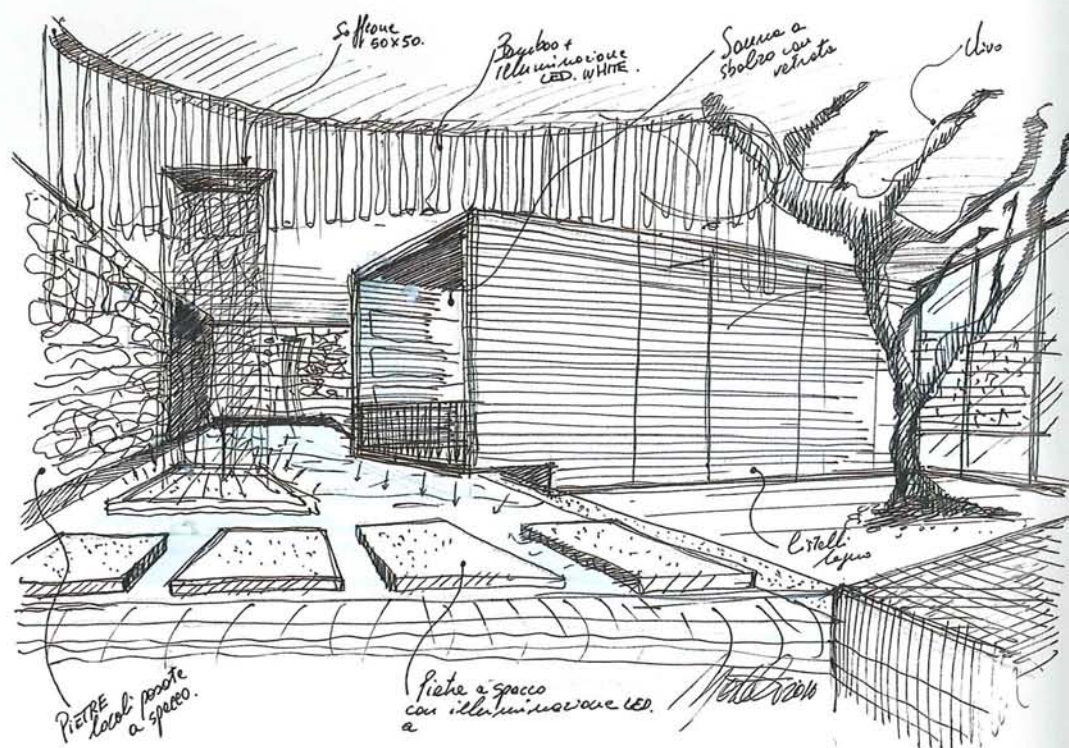
"UNO SPAZIO MOLTO OMOGENEO DAL PUNTO DI VISTA ESTETICO MA, AL CONTEMPO, RICCO DI SOLUZIONI INNOVATIVE, DETTAGLI REALIZZATI IN OPERA E UNA CURA ATTENTA AL RISPETTO DEL TERRITORIO COMBINATA A UN APPROCCIO CULTURALE PARTICOLARE".

E' DHARA: LA SPA DEL BELFIORE PARK HOTEL, SUL LAGO DI GARDA, PROGETTATA DALL'ARCHITETTO ALBERTO APOSTOLI, E ISPIRATA ALLA FILOSOFIA AYURVEDICA

"A TRULY HOMOGENOUS SPACE FROM AN AESTHETIC POINT OF VIEW, IT IS ALSO RICH IN INNOVATIVE SOLUTIONS, DETAILS CREATED DURING THE WORKS AND CAREFUL ATTENTION TO RESPECTING THE SURROUNDINGS WITH A SPECIAL CULTURAL APPROACH". THIS IS DHARA: THE SPA AT BELFIORE PARK HOTEL ON THE SHORES OF GARDA LAKE. IT WAS DESIGNED BY ALBERTO APOSTOLI AND INSPIRED BY AYURVEDIC PHILOSOPHY

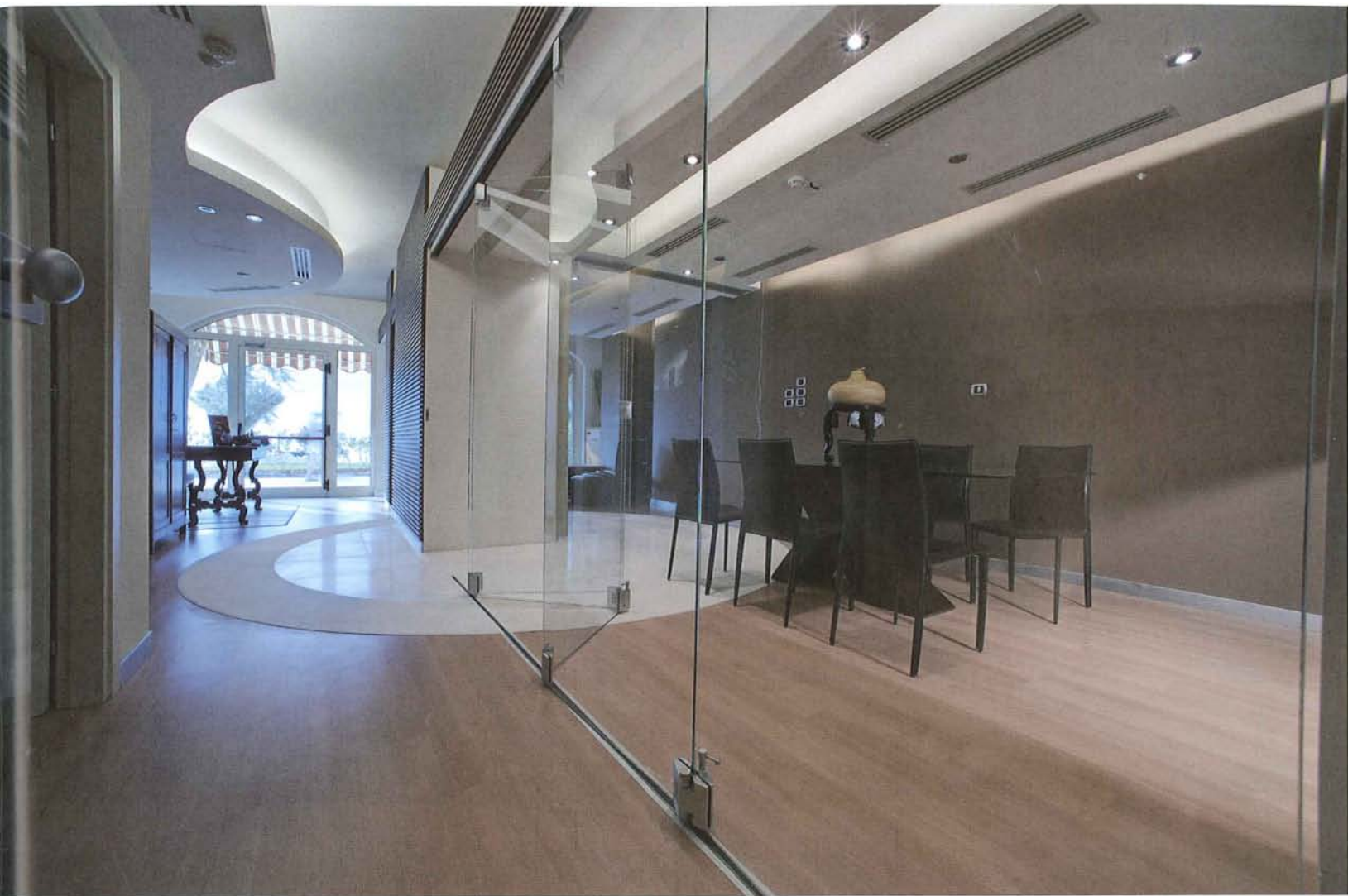


Da un lato la filosofia Ayurvedica, come ricerca iniziale per modellare forme e volumi, dall'altro, la sensibilità del progettista, tesa a valorizzare elementi autoctoni come espressione architettonica. E' da questo connubio che si sviluppa il concept che è alla base del centro benessere del Belfiore Park Hotel, situato a Brenzone sul Lago di Garda. Come per le nuove suite, progettate in un precedente intervento, così per la spa – realizzata subito dopo completando, in questo modo, il piano dell'albergo interamente dedicato al benessere psicofisico – è ancora una volta la cultura spirituale dell'Oriente a stabilire il filo conduttore di Dhara; nome che in sanscrito significa, per l'appunto, "ciò che è coerente con l'ordine dell'universo". Alberto Apostoli, partendo dalle energie vitali che pervadono tutti i corpi fisici, ha ricreato l'equilibrio tra materia e spirito bilanciando gli elementi che compongono la spa attraverso un attento studio degli spazi, delle forme, dei materiali, dei colori e della luce. Il risultato è la creazione di uno spazio vivo e sensoriale in cui ogni dettaglio costruttivo e materico è stato disegnato appositamente, sfruttando appieno i materiali del territorio, la particolare collocazione e una sorgente naturale interna venuta fuori, qualche anno prima, in fase di realizzazione dell'hotel. Seguendo un caratteristico elemento orizzontale fatto con canne di bamboo che percorre tutto il piano dell'albergo, si entra nell'area wellness, filtrata da una room ideata per la lettura e per lo svago. E' questo lo spazio più neutro e contemporaneo. Alla spa vera e propria si accede mediante un percorso vincolato dalla conformazione della montagna adiacente, su cui l'edificio è fondato, che ospita gli spogliatoi e un piccolo bagno. Percorso che termina con il grande ulivo, inglobato nella struttura durante la fase di costruzione del centro e proveniente dal vicino terreno di proprietà dell'albergo. Autentico fulcro geometrico ed emozionale, è l'importante bacino d'acqua a sfioro alimentato in continuo dalla sorgente naturale le cui acque, utilizzate dall'architetto quasi come materiale di rivestimento, sgorgano direttamente dalla nuda pietra a spacco del monte Baldo e pervadono gran parte dell'ambiente. La roccia originale è visibile grazie a un'apertura in pietra posta sull'angolo estremo del bacino stesso. All'interno trova posto una doccia progettata con un unico elemento lapideo e un particolare percorso Kneipp ottenuto con singole vasche, realizzate sempre in pietra locale. Il bacino, interamente illuminato con led a immersione capaci di smaterializzare alcuni angoli della spa, taglia in due l'intero ambiente ed è superabile grazie a lastre di pietra che sembrano galleggiare sull'acqua. "Ho cercato di sfruttare il limitato spazio a disposizione per emozionare, servendomi di pochi e unici oggetti, di una combinazione di spazio, di materiali e sensorialità. La vicinanza della montagna e del lago – commenta Apostoli – hanno contribuito in maniera preponderante all'idea stessa del centro. Ho aiutato a far emergere tutto questo attraverso una sensibilità progettuale che enfatizzasse la forma della location e la sorpresa discreta generata da invenzioni creative semplici ma originali". Le pareti del centro, quelle più importanti, sono rivestite in pietra e posate a secco con una tecnica tipica dell'alto Garda. Di pietra sono anche le panche e il pavimento. Completa il bacino una piscina a sfioro al sale,



realizzata in modo tale da comprendere al suo interno la vasca di compensazione. Questa è stata preferita a una più usuale vasca idromassaggio, al fine di garantire un minor rumore e in funzione dei trattamenti eseguiti nelle due salette adiacenti alla spa, entrambe arredate con mobili indiani originali. Tutta l'area è illuminata da un elegante elemento in legno, dal design geometrico ed essenziale, volutamente sospeso così dilatare le dimensioni reali, aumentando la volumetria dello spazio sovrastante la vasca. La sauna, altro ambiente del centro benessere, è stata eseguita interamente in muratura e si caratterizza per la grande vetrata e, soprattutto, per l'insolito "sbalzo" sul bacino d'acqua. Le pareti interne della sauna sono state trattate con tinteggiature naturali sui colori dell'oro e del rame. Chiaro il riferimento al genius loci, che si ritrova nell'uso del legno proveniente da ulivi del posto – le stesse piante presenti nel centro sono l'espressione

organica ed evocativa del territorio circostante – il cui profumo rimanda alla mente sensazioni legate al paesaggio lacustre. Affiancato alla sauna, prende corpo un bagno a vapore, anche questo realizzato interamente in muratura, compresa la copertura a botte, rivestito da uno speciale mosaico in resina le cui tessere ricreano "digitalmente" i rami intrecciati delle piante di limone. L'ultima area, l'ambiente relax, posizionato alla fine del percorso, offre una magnifica vista del lago che si apre a pochi metri di distanza. Il pavimento in teak della stanza prosegue all'esterno come estensione della sala e delle sue funzioni di ristoro durante la bella stagione. Tutto intorno, la natura si accende di colori e profumi, tra roseti, ulivi e palme. L'insieme contribuisce a formare un lungo di particolare suggestione, soprattutto al tramonto; quando, all'imbrunire, il sole accarezza dolcemente il profilo delle montagne sulla sponda opposta del lago.



*In questa pagina: la room ideata per la lettura e per lo svago. E' questo lo spazio più neutro e contemporaneo. Alla spa vera e propria – in apertura di servizio - si accede mediante un percorso vincolato dalla conformazione della montagna adiacente, su cui l'hotel è stato costruito, che ospita gli spogliatoi e un piccolo bagno. A lato: planimetria e schizzi di progetto.*

*On this page: a room designed for reading and entertainment. This is the most neutral and contemporary area. The actual spa – at the beginning of the article – is reached through a pathway shaped by the mountain next to the hotel, contains the dressing rooms and a small bathroom. To the side: the plans and design sketches for the project.*

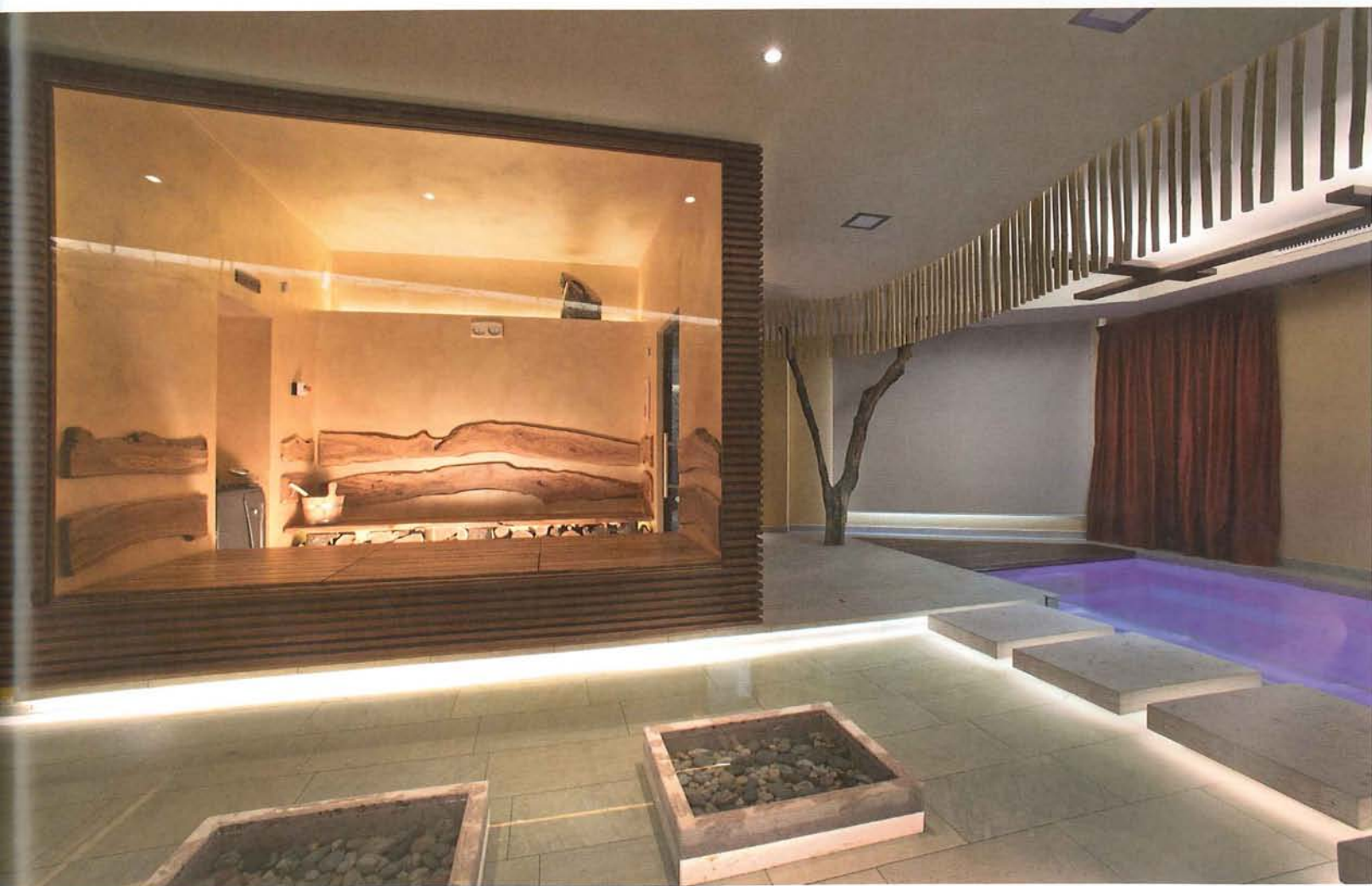


On one side we have Ayurvedic philosophy that serves as the initial driver for shaping the forms and on the other we have the designer's sensitivity and ability to highlight the natural elements as if they were an architectural expression. This blend concept is developed throughout the wellness centre at Belfiore Park Hotel in Brenzone near Garda Lake.

The new suites were designed in precedence and the same idea was carried throughout the spa, which was built right afterwards, to create a floor of the hotel dedicated to physical and mental wellness reflecting the spiritual culture of the Orient and creating a common theme which is Dhara. The word Dhara in Sanskrit means "that which is aligned with the universe". Alberto Apostoli started with the vital energy that pervades throughout the structures wholly recreating equilibrium between physical and spiritual aspects by balancing the elements that make up the spa through a careful study of the spaces, forms, materials, colours and lights. The result is a dynamic and sensorial space where each constructed detail has been specially designed to take advantage of the local materials like a natural spring that was found a few years ago when the hotel was being built. Bamboo elements lead to the wellness area through a reading and entertainment area. This is the most neutral and contemporary area. The actual spa is accessed by a pathway that hugs the mountain next to it through a building that holds the dressing rooms and a small bathroom. The pathway ends at a large olive tree (which came from the land the hotel was built on) that was incorporated into the structure. The flowing basin of water fed by the natural fountain is a true geometric and emotional fulcrum. The architect used the water as if it were a surface material that flows across the split stone from Mt. Baldo and fills a large part of the environment. The original stone is visible through a stone opening at the far edge of the basin. Inside it contains single marble unit and a special Kneipp bath with a single tub made from local stone. The pool is completely lit with underwater LED lights that dematerialise certain corners of the spa cutting the environment in half. The pool can be crossed by stone slabs that seem to float on the water. "I tried to use the limited space available to create emotion by using a few unique objects and a combination of space, materials and sensations. The vicinity of the mountains and the lake – Apostoli stated – contributed greatly to the idea for the centre itself. I worked to bring this out with a design approach that emphasizes the form of the location and instills discreet surprise with simple yet original inventions". The more important walls of the spa are covered in stone with a technique that is traditional in upper Garda. The benches and flooring are also made from stone. The basin is completed by a built-in salt pool which contains the buffer tank. This was preferred to a more standard whirlpool because it makes less noise. Wellness treatments are provided in the two small rooms next to the spa which are furnished with original Indian furnishings. The entire area is lighted by an elegant wooden element with a geometric and essential design that is suspended making the dimensions seem larger and increasing the volumetric space above the pool. The sauna is another room in the wellness centre that was built entirely from masonry and it has large glass wall and an unusual "cantilever" over the

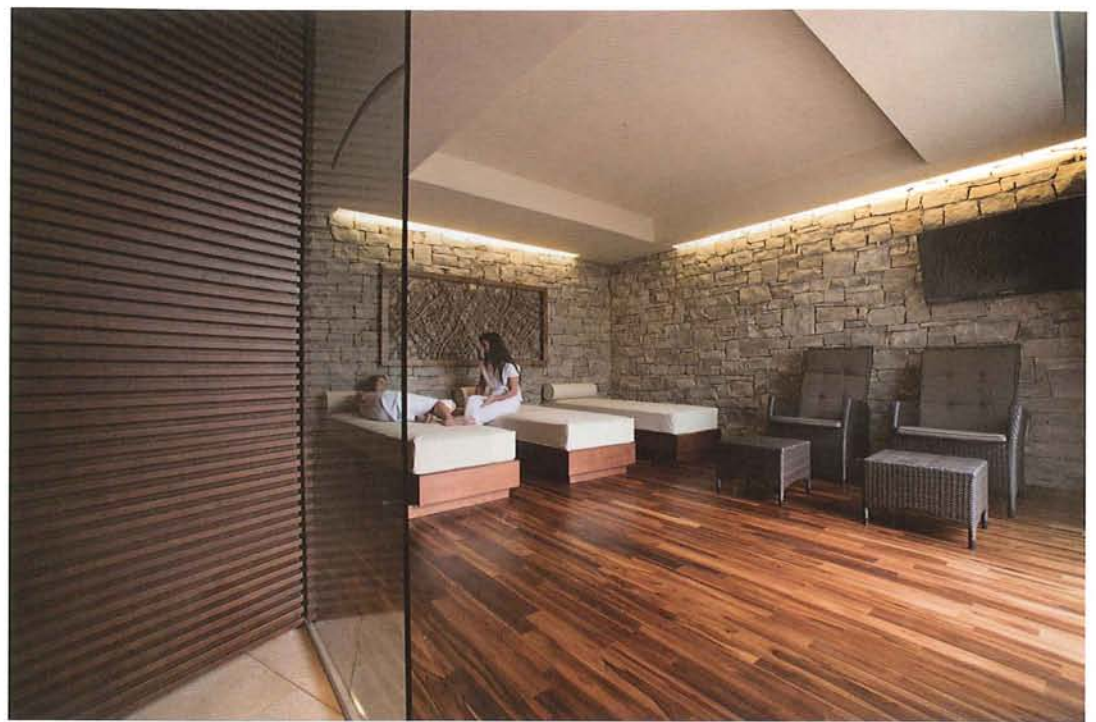
*In questa e nella pagina accanto: gli interni della Spa. Elemento principale e autentico fulcro geometrico del centro, è l'importante bacino d'acqua a sfioro alimentato in continuo da una sorgente naturale le cui acque, utilizzate da Apostoli quasi come materiale di rivestimento, sgorgano direttamente dalla nuda pietra a spacco del monte Baldo e pervadono gran parte dello spazio. All'interno, trova posto una doccia realizzata con un unico elemento lapideo e un particolare percorso Kneipp progettato con singole vasche sempre in pietra locale. La sauna – in basso a destra – è in muratura e si caratterizza per la grande vetrata e per l'insolito "sbalzo" sullo specchio d'acqua.*

*On this page and the opposite page: the spa interiors. The primary element and authentic geometric fulcrum of the centre is the large pool of water fed by a natural spring. The water flowing from the spring was used like a surface material by Apostoli. It flows directly over the visible hewn stone from Monte Baldo filling a large part of the area. Inside we find a shower made from a single stone element and a special Kneipp treatment designed with single bathtubs made from local stone. The sauna – below on the right – is made from masonry with a large window and an unusual overhang above the pool of water.*





water. The walls inside the sauna are painted with natural hues in golden and copper tones. A clear reference to the genius loci is found in the use of wood from the local olives – the plants at the centre are an organic and evocative expression of the surrounding territory – whose fragrance is reminiscent of lake landscapes. Next to the sauna we find a steam bath in masonry with a vaulted roof covered in a special resin mosaic with tiles that digitally recreate the interwoven limbs of a lemon tree. The last area is for relaxation and it is at the very end offering a magnificent view of the lake a few metres away. The teak flooring continues outside as if the room extended and the area serves as a restaurant when the weather is nice. All around nature is alive with colours and the scent of roses, olives and palms. It is all incredibly enchanting, especially at sunset as the light begins to wane and the sun caresses the outline of the mountains on the opposite side of the lake.



*Nella pagina accanto: il bagno a vapore, anche questo realizzato interamente in muratura compresa la copertura a botte, è rivestito da uno speciale mosaico in resina, le cui tessere ricreano "digitalmente" i rami intrecciati di piante di limone. In questa pagina, in alto: l'ambiente relax, posizionato alla fine del percorso. Il pavimento in teak della stanza prosegue all'esterno - immagine in basso - come estensione della sala e delle sue funzioni di ristoro. Tutto intorno, la natura si accende di colori e profumi, tra roseti, ulivi e palme, con vista sul lago.*

*On the opposite page: the steam bath is also built from masonry including the vaulted ceilings covered in a special mosaic resin which 'digitally' recreates the interwoven limb of a lemon tree. On this page, above: the relaxation area at the end of the pathway. The teak flooring continues outside - photo below - as an extension of the room and restaurant. All around nature is alive with the colours and fragrances of rose gardens, olive groves and palm trees with a view of the lake.*